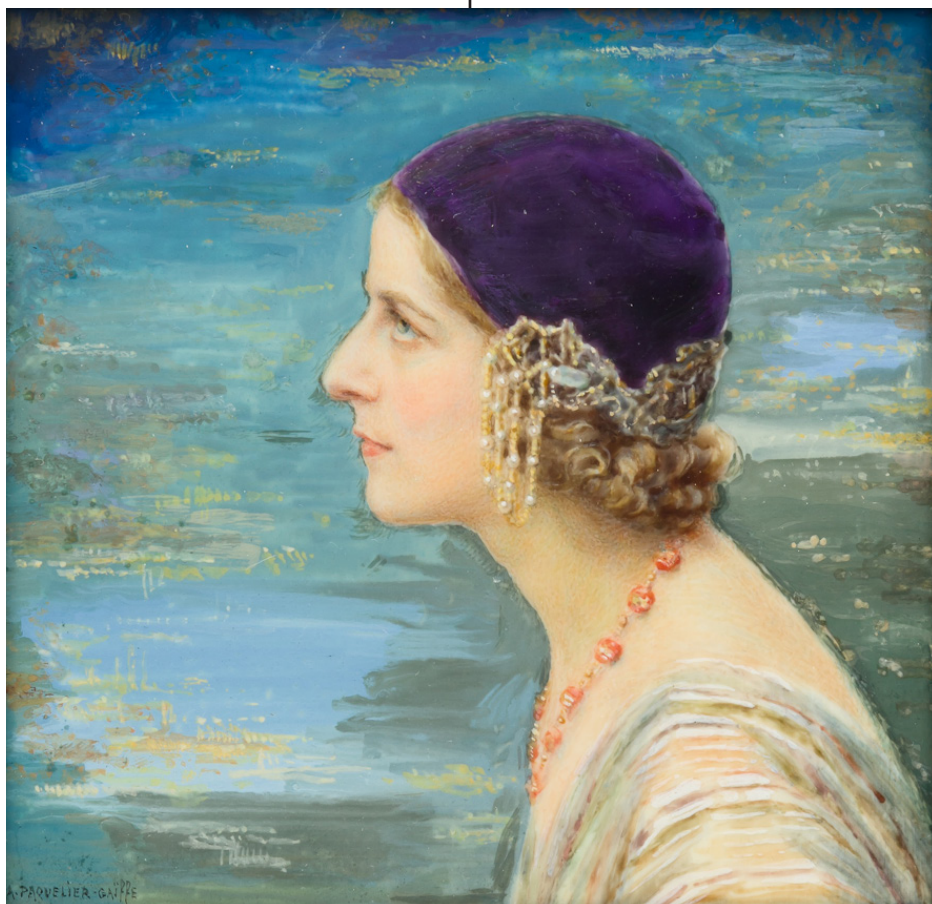


Portraits de femmes



Alice PAQUELIER-GAÏFFE,
*Portrait d'une jeune femme au bonnet de perles
violet et au collier rouge,*
1^{ère} moitié du XX^e siècle.

Sommaire

Portraits de femmesp. 3
* La mère, l'épousep. 3
* Le modèle féminin, reflet de son époquep. 4
* La féminité et la sensualitép. 5
* La femme artistep. 6
Propositions d'ateliers par cyclep. 7
Informations pratiquesp. 8

Portraits de femmes

La mère, l'épouse

Au XVII^e et XVIII^e siècles, la famille prend de plus en plus d'importance dans la société : place de l'enfant, femme éducatrice. Le rôle de la femme est celui d'épouse et de mère. Soumise à une société patriarcale, elle occupe souvent des places de domestique, de servante, discrète, dévouée et sans vie propre. A la fin du XVIII^e siècle, suite à la Révolution française, les femmes souhaitent prendre part à la vie publique et gagner en autonomie, comme le montrera Olympe de Gouges avec la *Déclaration des droits de la femme et de la citoyenne* présentée en 1791. La femme dans la peinture du XVII^e et du XVIII^e siècles est peu représentée dans sa réalité. Elle est très souvent le support d'une imagerie codifiée et narrative issue de la culture religieuse et de la mythologie.

Dans les salons, c'est l'apparition de la femme de Lettres, de la précieuse. Le droit à l'éducation est cependant encore source de rejet et de moquerie.

La confrontation de ces oeuvres permet de mettre en lumière le rôle et la représentation de la femme « mère nourricière » et aimante envers ses enfants et son époux : Sainte Vierge, Déesse du printemps et de la fertilité, Déesse de l'amour. On notera que le sujet mythologique sera le prétexte pour montrer les corps féminins nus.



Bernardo STROZZI,
La Vierge à la bouillie, XVII^e



Luca GIORDANO,
Le Retour de Perséphone, 1660-1665



Lucas AUGER,
Vénus dans la forge de Vulcain, XVIII^e

Le modèle féminin, reflet de son époque

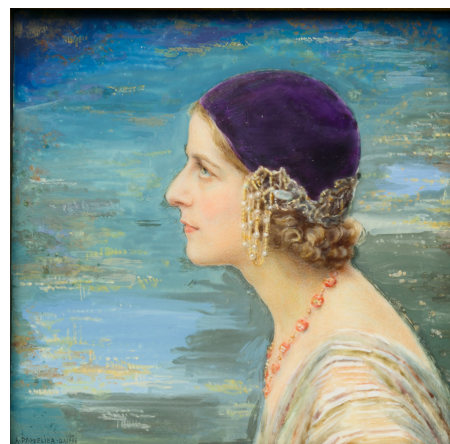
Forte de sa reconnaissance naissante dans la société du XVIII^e siècle, la femme du XIX^e siècle s'affirme dans la société et devient un sujet à part entière en art. Ainsi c'est tout naturellement que les portraits féminins se développent. Représentée seule, le regard frontal et affirmé, elle témoigne de la mode de son époque, de son rang et du bouleversement progressif des mentalités.



Jan WEENIX (1642 – 1719),
Portrait de dame, 1660-1719



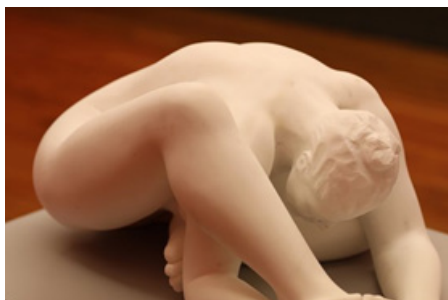
Jean-Baptiste-Prudent CARILLET (1804-1888),
Portrait de femme, vers 1830



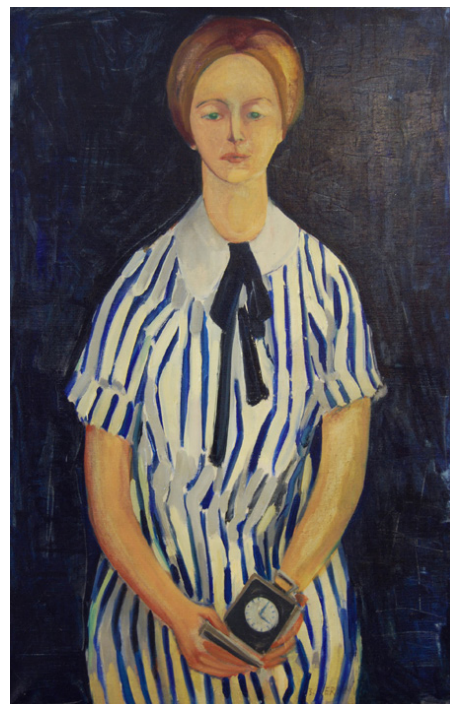
Alice PAQUELIER-GAÏFFE,
Portrait d'une jeune femme au bonnet de perles violet et au collier rouge,
1^{ère} moitié du XX^e siècle.

La féminité et la sensualité

Dès la fin XIX^e et le début du XX^e siècles la femme, son corps, sa silhouette, ses charmes et tout ce qu'elle évoque, deviennent une source d'inspiration inépuisable et de bouleversement des codes esthétiques de l'époque. Alors que l'ère industrielle se développe, la femme est associée à la Nature, à la vie et au plaisir. Comme l'illustreront tout particulièrement les artistes de l'Art Nouveau (ex : G. Klimt, H. de Toulouse-Lautrec, A. Mucha), l'art rend hommage à la grâce, à la beauté et à aux formes féminines. Ce point de départ artistique influencera la représentation féminine tout au long du XX^e siècle. La posture lascive, les lèvres entrouvertes et le chemisier décolleté, les courbes de la silhouette, la nudité du corps, la douceur des formes et du traitement de la matière invitant à la caresse, le sujet de la toilette qui nous place en position de voyeur, la représentation de la femme devient de plus en plus sensuelle et intimiste.



Florence de PONTHAUD-NEYRAT,
Femme à sa toilette, Hommage à Camille Claudel,
2017



Jacqueline VERDINI (1923-2019),
La Femme au réveil dite «Brigitte», XX^e siècle



Alice PAQUELIER-GAÏFFE,
Fruit du Soleil, 1929

La femme artiste

Jusqu'au XIX^e siècle, dans le monde de l'art, les femmes sont souvent considérées par les artistes masculins comme des muses inspiratrices et des modèles mais rarement reconnues comme artistes. À titre d'exemple l'École des beaux-arts de Paris leur est interdite jusqu'en 1903 et les préjugés négatifs quant à leur capacité à produire des oeuvres d'art de qualité sont encore profondément ancrés dans la société.

Le musée présente plusieurs oeuvres d'artistes femmes du XVIII^e siècle à nos jours. Chacune a excellé dans son domaine : portrait, miniature, paysage, sculpture. Découvrez-les.

Sophie RUDE (1797-1867)

Peintre d'histoire et portraitiste dijonnaise Sophie Rude fut l'élève d'Anatole Devosges et de Jacques-Louis David. De 1839 à 1841 l'artiste consacre une partie de son temps à la réalisation de portraits avec toujours la même acuité psychologique

Alice PAQUELIER-GAÏFFE (1873-1944)

Peintre miniaturiste et aquarelliste, élève de Mme Debillemont-Chardon, Alice Paquelier-Gaïffe s'est fait connaître dans le milieu de la miniature par le biais du portrait.

Blanche-Augustine CAMUS (1884 – 1968)

Peintre néo-impresionniste, Blanche-Augustine Camus est principalement connue pour ses paysages lumineux et ses représentations de jardins du Sud de la France où elle a vécu la majeure partie de sa vie. Diplômée de l'académie Julian et des beaux-arts de Paris, elle expose régulièrement au salon des artistes français de 1911 à 1939 et obtient la médaille d'or en 1920, avant d'être nommée Chevalier de la Légion

d'honneur en 1935.

Jacqueline VERDINI (1923-2019)

Artiste peintre et céramiste reconnue, élève d'André Lhote et de Gen Paul, Jacqueline Verdini se forme à l'Académie Julian ainsi qu'à l'Académie de la Grande Chaumière. Sa notoriété lui ouvre les portes de la Biennale internationale de peinture de Menton, elle y participera de 1951 à 1972. De prestigieuses galeries et salles d'expositions parisiennes et étrangères présenteront ses oeuvres. En 1964, elle crée l'école municipale de céramique de Menton puis préside le Groupe d'Echanges Artistiques (G.E.A).

Florence de PONTHAUD-NEYRAT

Née en 1944 à Chalon-sur-Saône, Florence de Ponthaud travaille le marbre à Carrare (Italie) ainsi que la terre, le bronze et le fer dans ses ateliers parisiens et du Massif central. Les nus féminins présentés, invitent, par la douceur des formes et du traitement des matières, à la sensualité et à l'intimité. Le titre évocateur de ses sculptures rend également hommage à l'artiste Camille Claudel (1864-1943), muse et élève du sculpteur Rodin.

OUVERTURE SUR...

Camille Claudel (1864-1943)

Sculptrice française et artiste à la fois réaliste et expressionniste, marquée par une vie d'amour passionnel et dramatique. Elle luttera pour s'extirper de l'influence de ses maîtres (Alfred Boucher, Auguste Rodin) et pour faire reconnaître son oeuvre comme personnelle et empreinte de féminité. Dans sa correspondance, Camille Claudel ne cesse d'affirmer son féminisme. Il faudra attendre le début des années 1970 pour voir enfin le statut de la femme peintre ou sculptrice devenir équivalent à celui de l'homme.

Proposition d'ateliers par cycle

Cycle 2 et 3

La femme cachée

Mêler les fragments de différents visages de femmes vus dans le musée pour un créer un nouveau.

Cycle 4 et lycée

Femme du XXI^e siècle

A partir d'une oeuvre vue ou choisie, proposer une réinterprétation plastique qui questionnera la place de la femme à notre époque.

Informations pratiques

L'entrée du musée est **gratuite**.

L'ensemble des visites et ateliers réalisés dans le musée est **gratuit**.

Les enfants restent sous la responsabilité de l'enseignant et des accompagnateurs.

Les prestations sont encadrées, soit par le personnel du Service des Publics, soit par des guides-conférenciers agréés de la Ville de Chalon-sur-Saône.

Horaires d'ouverture :
musée Vivant Denon
9h30 – 12h00 / 14h00 – 17h30
place de l'hôtel de ville
71100 Chalon-sur-Saône
tél 03 85 94 74 41

Au musée Vivant Denon, les journées consacrées à l'accueil des groupes en visites / ateliers sont le lundi, mercredi, jeudi et vendredi matin et après-midi.

Réservations :
Visites commentées tous niveaux
Visites / ateliers
Visites en autonomie
Aurélie Vallot
03 85 94 79 41
aurelie.vallot@chalonsursaone.fr

Projets sur mesure :
Fiona Vianello
03 85 94 74 41
fiona.vianello@chalonsursaone.fr

Besoin d'un accompagnement pédagogique autour des collections du musée ou pour un projet ? Notre enseignant missionné, Cyril Roure, est également là pour vous aider et vous accompagner.

Sur mesure

- Visites commentées adaptées à tous âges, dès la maternelle
- Première approche d'un musée
- Visites commentées générales ou thématiques
- Visites en autonomie
- Visites et pratiques, visites / ateliers
- Ateliers ou cycle d'ateliers
- Ressources pour travaux en classe

L'équipe du service des publics est à votre écoute pour bâtir ensemble des projets sur mesure.

Site internet

www.museedenon.com

Un site de présentation du musée et des ressources : agenda, expositions en cours et à venir, présentation des collections, dossiers pédagogiques, dossiers thématiques, fiches de salles...

Réseaux sociaux

Suivez les activités du musée Vivant Denon sur Facebook, Instagram et Twitter (@museedenon) : actualités, découvertes des collections, animations, présentation des métiers et des coulisses du musée...

Relayez vos productions en classe suite à une visite en nous taguant, nous les partagerons avec plaisir !

A-musée-vous !

<https://www.museedenon.com/info-pratiques/votre-visite/enfants-familles/>

13 idées d'animations à télécharger et à réaliser à la maison, en classe ou en centres de loisirs à partir des collections du musée.